



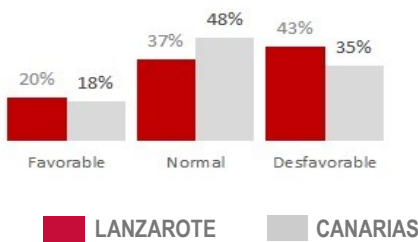
# INDICADOR DE confianza Empresarial

Al igual que el indicador canario y el nacional, el ICE de Lanzarote se construye a partir de las opiniones de los empresarios sobre la evolución de sus negocios en el trimestre que acaba de finalizar (**indicador de situación**) y sus expectativas de cara al trimestre entrante (**indicador de expectativas**), pero sin ponderar ni elevar los resultados obtenidos, pues la opinión de cada encuestado cuenta lo mismo.

## ICE LANZAROTE — CANARIAS Indicador de expectativas

Las expectativas empresariales se mantienen muy lejos de una situación de crecimiento.

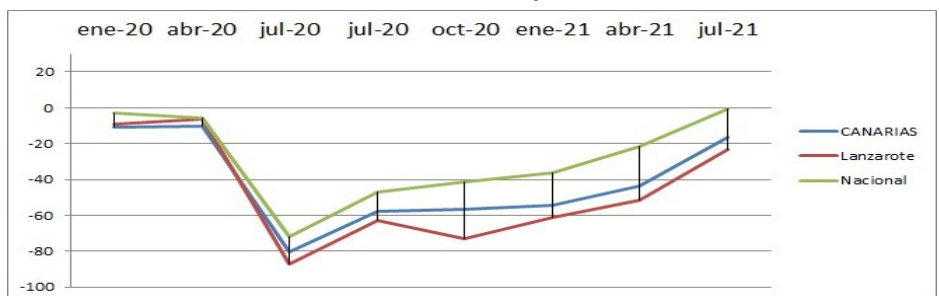
Expectativas III TRM 2021



El saldo de expectativas vuelve a avanzar positivamente, aún de modo lento y manteniendo saldos pesimistas. En Lanzarote se pasa de un saldo de -51.3 puntos a **-23.2 puntos**. El 43% responde que prevé empeorar y ya un 19.8% responde que espera mejorar su situación. El 37.2% de los encuestados espera mantenerse en la misma situación. Con estos datos Lanzarote se sitúa por debajo de la media de evolución de expectativas en Canarias y en el Estado. Todas las islas experimentan mejoras en

las expectativas, destacando El Hierro que ya alcanza valores positivos (+12.1 puntos) y La Palma que se encuentra próxima (-2.7 puntos). Tenerife es la isla con el peor dato, con un saldo de -24.4 puntos. La consecuencia es que la evolución regional ha sido de mejora leve, pasando de -43.5 puntos a **-16.7 puntos**. A nivel nacional la subida similar, pasando de -21.6 a **-0.9 puntos**. A todos los niveles la expectativa del empresariado es negativa, aunque se van produciendo ligeras mejoras.

Evolución Indicador Expectativas



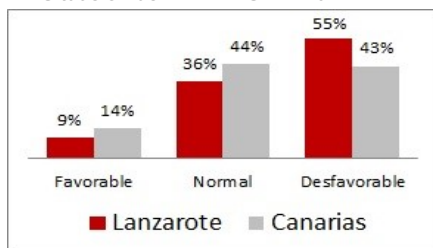
Variación saldo sobre II Trimestre en puntos



## ICE LANZAROTE—CANARIAS Indicador de situación

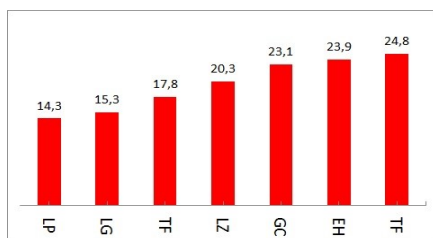
Los datos de situación del comienzo de 2021 caen nuevamente a mínimos.

Situación del II TRIMESTRE 2021

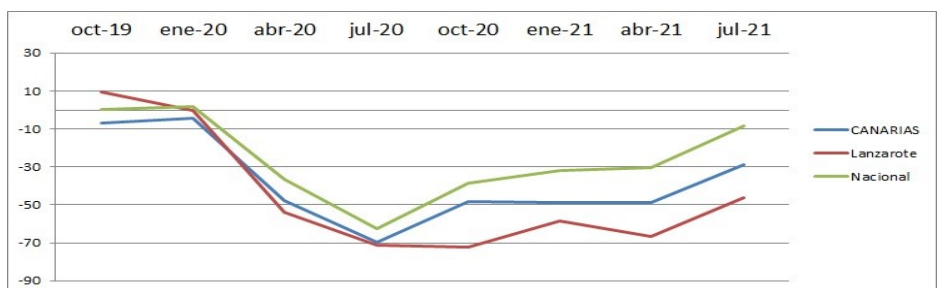


Las empresas de Lanzarote arrojan en la encuesta de julio una mejora del indicador. El saldo sube del -66.6 puntos en enero a los actuales **-46.3 puntos**. El 55.4% del empresariado afirma haber tenido resultado negativo, y sólo el 9.1% afirma haberlo tenido positivo. El resto de islas mejoran también en el indicador, destacando Tenerife, El Hierro y Gran Canaria, con evolución aún más positiva

que la de Lanzarote. El saldo regional pasa de -48.8 a **-28.9 puntos**, prácticamente acorde con la evolución positiva del conjunto de islas. A nivel nacional el indicador mejora con la misma intensidad, pasando de -30.2 a **-8.3 puntos**. El conjunto del país timidamente continua su evolución positiva, al igual que Canarias y Lanzarote, pero manteniéndose Lanzarote aún por debajo de las medias.



Variación saldo sobre II trimestre en puntos

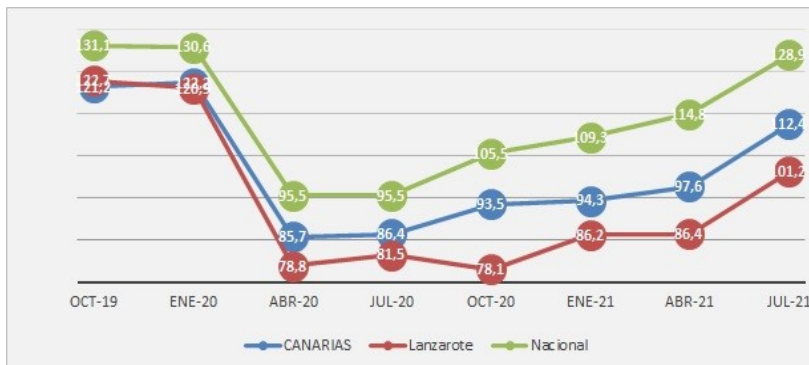
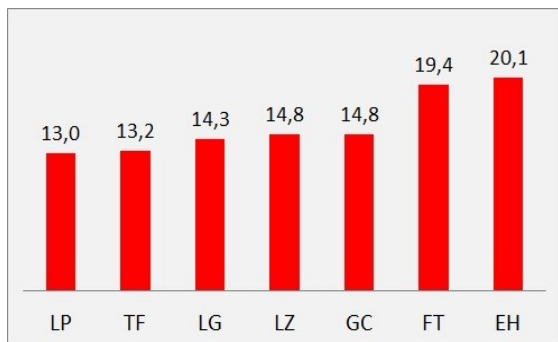


Evolución Indicador Situación

# ICE ARMONIZADO

Poniendo en común los resultados tanto de situación como de expectativas, el indicador armonizado ICEA en el mes de julio 2021 en Lanzarote evoluciona positivamente, pasando de los 86.4 de abril a **101.2 puntos**, aunque se mantiene como la isla con por indicador armonizado. El resto de islas también mejoran, destacando El Hierro con +20.1 puntos y Fuerteventura con +19.4 puntos. A nivel regional el dato mejora de 97.6 a **112.4 puntos**, lo que supone una recuperación del 14.8 puntos en un trimestre, muy cercana a la mejora de 16.5 puntos que se ha producido a nivel nacional. La mejora en Canarias ha sido del 15.2% y a nivel nacional del 12.3%. El nivel de confianza del empresariado de Lanzarote mejora en la misma proporción que la media canaria y estatal, aunque seguimos estando por debajo de la media.

Variación sobre trimestre anterior



Evolución del Indicador de Confianza Empresarial Armonizado

## FACTORES INDICATIVOS DEL CLIMA EMPRESARIAL

**EMPLEO.** Sobre las **expectativas** del empresariado de Lanzarote en cuanto a crecimiento en materia de empleo para el próximo trimestre, un 10.7% respondió que mejorará mientras que 21.5% ha respondido negativamente, lo que conlleva un saldo final de **-10.8 puntos** (frente a los -28.2 puntos del trimestre anterior), lo que implica una evolución positiva destacada. Se mantiene previsión de destrucción de empleo, aunque cada vez más suave. A nivel regional el saldo también mejora bastante, pasando de -18.4 a **-2.8 puntos**. El porcentaje de empresas que afirman que mantendrán el empleo se sitúa en el 67.8% en Lanzarote, mientras que a nivel regional aún se mantiene 6 puntos por encima.

El dato de **situación** en el empleo durante el segundo trimestre de 2021 logra remontar. El 9.1% de los encuestados responde que mejoró su empleo y el 24.8% que empeoró, con lo que tenemos un saldo de **-15.7 puntos**, peor que los -35.9 puntos de abril. Esto implica que la destrucción de empleo se suavizó significativamente durante el segundo trimestre del año. A nivel regional la evolución también ha sido buena, pasando de -25.1 puntos a **-6.9 puntos**. Los datos de empresas que dicen haber mantenido el empleo durante el trimestre pasado han subido, situándose ya en el 66%, aunque a nivel regional el dato sube al 71%.

**NIVEL DE PRECIOS.** En cuanto a las **expectativas** de evolución de los precios, el empresariado de Lanzarote ha respondido en un 12.4% que espera que el nivel de precios suba, y un 19% espera que bajen, de lo que se obtiene un saldo de **-6.6 puntos** (frente a los -30.7 de abril), lo que supone una evolución muy positiva. A nivel regional la evolución ha sido también muy positiva, pasando de -15.5 puntos en abril hasta **0.0** puntos en la presente encuesta.

Con respecto a saldos de **situación** de precios del trimestre finalizado, un 9.9% del empresariado en Lanzarote ha respondido que mejoró sus datos de precios, mientras que un 25.6% respondió que empeoraron, lo que arroja un saldo de **-15.7 puntos**, significativamente mejor que los -32.5 puntos de abril. A nivel regional también el dato mejoraron considerablemente, pasando de -17.9 en abril a los **-5.1 puntos**. El porcentaje de empresas que afirman haber logrado mantener precios se sitúa en el 64.5%, mientras que a nivel regional se acerca al 71%.

